

RAPPORT D'ACTIVITÉ

ANNÉE 2023/2024

CPTS **lle**
et **Flûme**

COMMUNAUTÉ PROFESSIONNELLE
TERRITORIALE DE SANTÉ



Depuis près de deux ans, les professionnels de santé du territoire de la CPTS Ille et Flûme s'investissent pour relever des défis majeurs dans l'organisation des soins de proximité. En collaboration étroite, médecins, infirmiers, pharmaciens, kiné, orthophonistes et autres acteurs de la santé unissent leurs efforts pour améliorer le parcours de soin des patients et répondre à des enjeux spécifiques de notre territoire.

Parmi ces défis, nous pouvons citer l'accès au médecin traitant, l'organisation des soins non programmés, la coordination ville-hôpital, l'accompagnement des enfants présentant des troubles du neurodéveloppement, les personnes âgées, l'accompagnement des familles, la promotion de l'activité physique et alimentation saine, la santé mentale.

Au cours de l'année 2023/2024, la CPTS Ille et Flûme a notamment développé plusieurs actions concrètes pour renforcer les services offerts aux patients et aux professionnels de santé :

- Rencontres de divers partenaires locaux, territoriaux et départementaux, qu'il s'agisse d'associations, de services sociaux, ou de professionnels spécialisés, afin de communiquer sur les ressources existantes et les outils disponibles
- Communication des lignes directes, pour améliorer la fluidité du parcours des patients et l'accès aux soins spécialisés
- Promotion de la solution numérique Omnidoc, afin d'optimiser l'accès aux soins spécialisés et les téléconsultations
- Interventions en collège sur l'activité physique, l'alimentation et le bien-être
- Déploiement d'ateliers de soutien à la parentalité et outil d'aide au suivi des enfants, de 2 à 6 ans notamment

La mission première de la CPTS Ille et Flûme est de faciliter la coordination entre les différents acteurs de santé autour du patient, avec pour objectif d'optimiser le système de soins. En favorisant une meilleure collaboration entre les professionnels de santé, notre démarche vise à fluidifier le parcours du patient, à garantir un accès plus rapide et pertinent aux soins, et à améliorer l'efficacité du travail de chacun.

À ce jour, la CPTS Ille et Flûme compte environ 230 membres, dont plus d'un tiers participe activement à l'un des groupes de travail mis en place pour structurer les différents axes de notre projet de santé. Ces groupes sont animés par notre coordinatrice, Amélie Capelle, et demeurent ouverts à toutes les personnes désireuses de s'investir dans la mise en œuvre de ces projets.

Ces espaces de travail sont essentiels à la bonne marche de notre organisation, car ils permettent aux différents professionnels de se rencontrer, d'échanger des bonnes pratiques, et de réfléchir ensemble à des solutions adaptées aux problématiques rencontrées sur le terrain.

La volonté collective et l'engagement des professionnels de santé membres de la CPTS Ille et Flûme sont des éléments moteurs pour poursuivre ces projets, au service d'une prise en charge plus humaine, plus efficace, et plus solidaire des patients de notre territoire.

Cédric FABRE

**Médecin Généraliste
Président de la CPTS**



02

L'Éditorial

03

Sommaire

04

Présentation de l'association

05

Fonctionnement

06

Adhérents

07

Le territoire

07

2023/2024 en quelques chiffres

08

Les activités de l'association

18

Contacts

PRÉSENTATION

L'association qui regroupe des professionnels de santé pour améliorer la prise en charge des patients.

La CPTS Ille et Flûme a été créée en décembre 2022. Il s'agit d'une association loi 1901 regroupant les professionnels de santé et acteurs santé du territoire, membres adhérents, qui sont répartis en quatre collèges :

- Les professionnels de santé libéraux avec numéro ADELI ou RPPS
- Les établissements de santé sociaux et médico-sociaux et les professionnels salariés de santé
- Les professionnels du soin sans numéro ADELI ou RPPS
- Les représentants d'usagers et usagers

L'association se réfère à un projet de santé, co-construit par les professionnels de santé, acteurs santé du territoire et partenaires, pour cinq ans.

L'association a pour objectif de :



Favoriser la collaboration entre les différents professionnels de santé d'un même territoire.



Assurer une meilleure prise en charge des patients en favorisant la coordination, la communication et la complémentarité entre les acteurs de la santé.



Regrouper divers professionnels médicaux et paramédicaux, ainsi que des acteurs santé de structures médico-sociales, établissements de santé, associations de représentants des usagers.



Encourager la pluridisciplinarité pour assurer une approche globale des besoins de la population locale.

Les axes prioritaires sont les suivants :



MISSIONS PRIORITAIRES
Améliorer l'accès aux soins



MISSIONS PRIORITAIRES
Organiser des parcours pluriprofessionnels autour du patient



MISSIONS PRIORITAIRES
Développer des actions territoriales de prévention



MISSIONS COMPLÉMENTAIRES
Améliorer la qualité et pertinence des soins



MISSIONS COMPLÉMENTAIRES
Gestion crise sanitaire



MISSIONS COMPLÉMENTAIRES
Renforcer l'attractivité du territoire

> Membres du Conseil d'Administration (Juillet 2024)

> Collège n°1

Les professionnels de santé libéraux avec numéro ADELI ou RPPS

> Membres du bureau



Président

Fabre Cédric
Médecin généraliste



Vice-présidente

Gaudin Piel Pascale
Médecin généraliste



Trésorière

Champalaune Karen
Infirmière libérale



Trésorière Adjointe

Brière Marina
Infirmière libérale



Secrétaire

Garcia Sandrine
Orthophoniste



Secrétaire adjointe

Le Marrec Caroline
Orthophoniste



Secrétaire adjoint

Le Sann David
Kinesithérapeute



Membre

Josselin Nicolas
Pharmacien



Julie AGOSTINI

Chirurgien viscéral et digestif



BLAYO Marine

Pharmacien



DESSERTAINE Sylvia

Diététicienne



PFIELGER Cécile

Chirurgien-dentiste



ROUÉ Solenn

Pharmacien

> Collège n°2

Les établissements de santé sociaux et médico-sociaux et les professionnels salariés de santé



Laëtitia FOMBERTASSE

Responsable de l'antenne
Pays de Rennes



Artus DE SAINT PERN

Directeur CHP Saint-Grégoire



Morgane TOCQUER

Directrice EHPAD Les Alleux

> Collège n°3

Les professionnels du soin sans numéro ADELI ou RPPS

Pas de représentant

> Collège n°4

Les représentants d'usagers et usagers

Pas de représentant

> L'équipe Salariée



Amélie CAPELLE

Coordinatrice

Elle accompagne les membres de l'association dans l'élaboration et la mise en œuvre du projet de santé et contribue à la gestion de l'association avec les membres de la gouvernance.



Asia MARION

Chargée de communication

Elle conçoit et met en œuvre des stratégies de communication visant à valoriser les initiatives locales, faciliter la diffusion d'informations clés et promouvoir l'engagement des acteurs locaux autour du projet de santé.

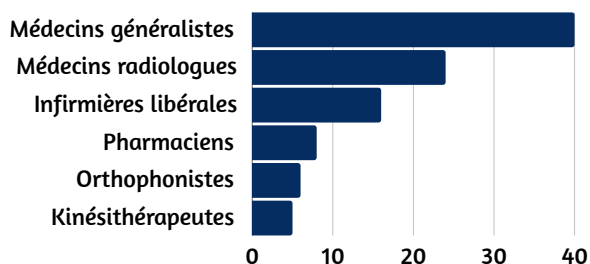
ADHÉRENTS

217 adhérents

Chiffres au 31 décembre 2023



Professions les plus représentées



Le nombre important d'adhésion des médecins radiologues s'explique par la présence de l'Imagerie Médicale en Région Rennaise (i2R) sur le Centre Hospitalier Privé de Saint-Grégoire. Tout comme la forte adhésion des médecins spécialistes (chirurgie, hépatogastroentérologue, pneumologue, médecin nucléaire), présents sur le CHP qui ont un statut de libéral et adhèrent donc individuellement.

Les adhérents de la CPTS sont répartis sous forme de collèges :

- Collège 1 : Professionnels de santé libéraux avec numéro ADELI ou RPPS (207 professionnels)
- Collège 2 : Collège 2 représenté par les établissements de santé sociaux et médico-sociaux, et les professionnels salariés de santé (7 professionnels)
- Collège 3 : Collège 3 représenté par des professionnels du soin sans numéro ADELI ou RPPS (2 professionnels)
- Collège 4 : Collège 4 représenté par les représentants d'usagers et usagers (1 usager)

Focus sur le Collège 2 :

Les 7 structures représentées sont :

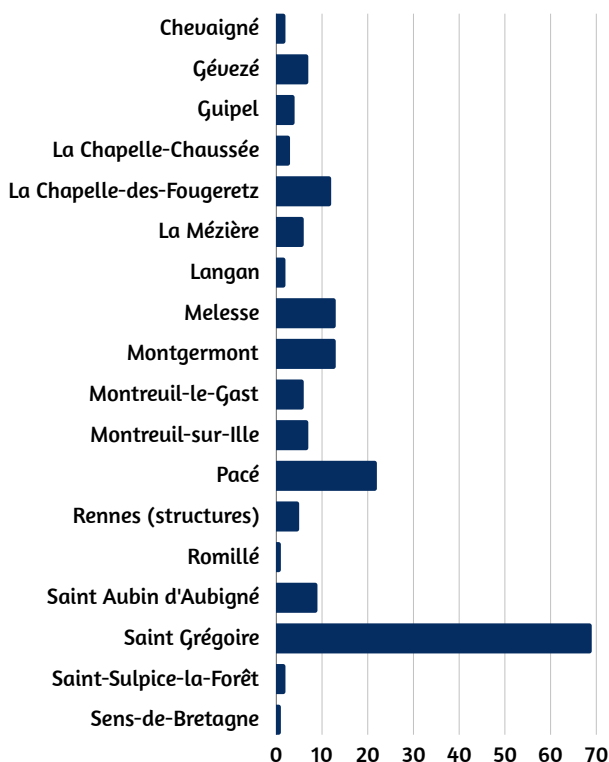
- ADMR Pays Rennes Nord
- Association Anne Boivent, qui représente notamment l'EHPAD des Alleux à Melesse
- Centre Hospitalier Guillaume Regnier
- CLIC Ille et Illet
- DAC'tiv – Dispositif d'Appui à la Coordination sur le Pays de Rennes
- Résidence de la Lande
- Santé Nord

Les établissements de santé, structures médico-sociales, associations, n'adhèrent pas toutes à l'association. Cependant, ces structures sont représentées dans la quasi-totalité des groupes de travail. La CPTS Ille et Flême n'a pas souhaité contraindre les structures participant aux rencontres à adhérer.

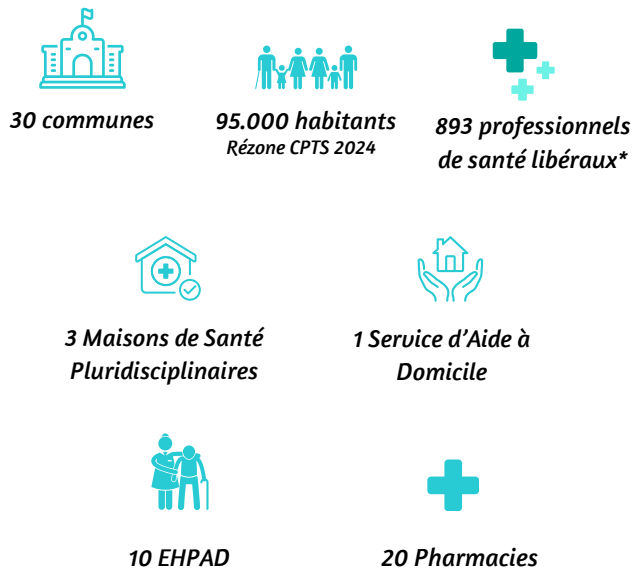
L'article 3 du règlement intérieur de l'association mentionne « Les membres adhérents doivent s'acquitter d'une cotisation annuelle, par année civile. Le montant de celle-ci est fixé chaque année par le conseil d'administration. Le montant de la cotisation est fixé à 20 euros. Le collège 4, représenté par les représentants d'usagers et usagers, est exonéré de cotisation. Ainsi, les membres du collège peuvent adhérer gratuitement. ».

Ainsi les membres déjà adhérents en 2023 mais également l'ensemble des professionnels de santé inscrits au Code de la Santé Publique ont été invités à adhérer ou renouvellement leur adhésion. Au 30 Juin 2024, l'association comptait déjà 213 adhérents.

Lieux d'exercice & structures des adhérents sur l'année 2023 :



LE TERRITOIRE



Le territoire de la CPTS Ile et Flême couvre 30 communes :

Andouillé-Neuville, Aubigné, Betton, Chasné-sur-Illet, Chevaigné, Feins, Gahard, Gévelzé, Guipel, La Chapelle-Chaussée, La Chapelle-des-Fougeretz, La Mézière, Langan, Langouet, Melesse, Montgermont, Montreuil-le-Gast, Montreuil-sur-Ille, Mouazé, Pacé, Parthenay-de-Bretagne, Saint-Aubin-d'Aubigné, Saint-Germain-sur-Ille, Saint-Gondran, Saint Grégoire, Saint-Médard-sur-Ille, Saint-Sulpice-la-Forêt, Saint-Symphorien, Sens-de-Bretagne, Vignoc.

**Cette donnée comprend les professionnels de santé libéraux exerçant au CHP Saint-Grégoire*

2023/2024 EN QUELQUES CHIFFRES

De janvier 2023 à juin 2024

ADHÉRENTS

217
Adhérents au 31 décembre 2023

213
Adhérents au 30 juin 2024

GOVERNANCE

6
Conseils d'Administration

20
Rencontres du bureau

2
Assemblées Générales

VIE DE L'ASSOCIATION

118
Rencontres partenaires

10
Groupes de travail

COMMUNICATION

LINKEDIN

605
Abonnés LinkedIn

8%
Taux d'engagement

NEWSLETTER

380
lecteurs de la Newsletter

65%
De taux d'ouverture

7
Newsletter envoyées tout les deux mois

SITE INTERNET :

1
Nouveau site web créé par IDMagine Depuis Mai 2024

ACTIVITÉS DE L'ASSOCIATION



MISSION N°1 Améliorer l'accès aux soins

1.1 Accès à un médecin traitant

L'une des missions prioritaires de la CPTS est de permettre à chaque habitant du territoire d'avoir accès à un médecin traitant.

En Avril 2023, sur le territoire de la CPTS Ille et Flême :



10,6%

de la population de + de 17 ans sont sans médecin traitant (7717 patients).



4,9%

des patients en ALD sont sans médecin traitant (7717 patients).



14,5%

des patients couverts par la C2S (complémentaire santé solidarité) sont sans médecin traitant (345 patients).



5,7%

des patients âgés de plus de 70 ans sont sans médecin traitant (600 patients).

Plusieurs actions ont été menées durant cette année 2023/2024 :

- Recensement des médecins généralistes accueillant de nouveaux patients, avec une quarantaine de retours
- Notification des informations sur l'espace Plexus Santé de la CPTS, item « Accepte de nouveaux patients »
- Orientation des partenaires vers le ou les cabinets du lieu de domicile de la personne concernée en première intention, puis orientation vers les cabinets médicaux de proximité ou le service de la MISAS de l'Assurance Maladie

Une vingtaine de demandes ont été reçues. Les partenaires étaient invités à rappeler la coordination si l'appel aux cabinets médicaux n'avaient pas abouti favorablement.

Aucune communication n'a été réalisée sur le processus de demande car non défini en 2023/2024, la coordinatrice n'étant pas en capacité de répondre aux demandes potentielles. Une organisation sera travaillée sur l'année 2024/2025.

1.2 Organisation des soins non programmés (SNP)

Les Soins Non Programmés correspondent aux besoins des patients souffrant d'un problème de santé qui ne relève pas de l'urgence vitale et qui ne nécessite pas une prise en charge par les services hospitaliers des urgences.

Ce type de demande implique une prise en charge rapide sous 48h maximum, parfois dans des délais plus courts et peut concerner des actes cliniques et/ou des actes techniques (pansements, sutures, petites traumatologies, infectiologie...).

Réalisation d'un état des lieux de l'organisation déjà en place

Pour sa première année, la CPTS Ille et Flême a réalisé un état des lieux afin de mieux identifier les organisations des professionnels de santé libéraux, notamment des médecins généralistes du territoire. L'association a également pris connaissance des structures ressources. Enfin, la CPTS a réalisé un support de communication à destination du grand public.

Actions menées pour l'état des lieux :

- Participation aux rencontres SAS 35 (Service d'Accès aux Soins en Ille-et-Vilaine)
- Rencontre Inzee care (solution numérique de gestion des créneaux de soins non programmés)
- Rencontre des CPTS pour identifier l'organisation des SNP sur leur territoire
- Soirée d'information et d'échanges sur les SNP (30 participants)
- Recensement organisations locales (créneaux SNP qui varient selon les MG, à destination de leur patientèle)

Sensibiliser la population au bon usage des urgences

Lors de la création de son site internet, la CPTS a souhaité développer un item à destination des patients, notamment pour sensibiliser les usagers au bon usage des urgences. Ainsi, les différentes étapes à réaliser sont notifiées sur le site internet.



En parallèle, le groupe de travail a réalisé un document d'information à destination des habitants et partenaires pour sensibiliser, faciliter l'orientation et éviter le recours aux urgences systématique lorsque le médecin traitant est absent. Ce document, validé durant l'été 2024, sera diffusé courant 2024/2025.

1.3 Protocoles de coopération

La CPTS a réalisé une soirée d'information sur les protocoles de coopération avec un focus sur les protocoles nationaux (mise en place simplifiée) et présentation rapide de protocoles locaux. Une vingtaine de professionnels de santé étaient présents dont trois médecins généralistes. La soirée a notamment permis aux professionnels :

- D'identifier les différents types de protocoles
- D'identifier les coopérations possibles entre médecin généraliste, pharmacien ou kiné ou infirmière
- De répondre aux interrogations sur la notion de responsabilité

Ayant conscience, que les informations sont nombreuses, et afin de faciliter la compréhension de l'organisation des protocoles de coopération, le groupe SNP a proposé de réaliser une fiche d'information sur les protocoles à destination des médecins généralistes. Ce document est actuellement en cours de réalisation.



Soirée d'information sur les protocoles de coopération



Perspectives 2024/2025

- Déployer une organisation pour l'accès à un médecin traitant
- Informer sur les missions du Service d'Accès aux Soins pour déployer une solidarité territoriale dans la prise en charge des patients dans les 24 à 48h si le médecin traitant n'est pas disponible
- Valider et diffuser le document d'information sur les protocoles de coopération
- Poursuivre les rencontres avec les différents partenaires (élus, SAS, Contrats Locaux de Santé)



MISSION N°2

Parcours Pluriprofessionnels

2.1 Coordination Ville/Hôpital

La CPTS Ile et Flême s'est fixée pour objectif d'améliorer la coordination pour la prise en charge du patient, notamment entre la ville et les établissements de santé du territoire et de proximité. Voilà une année que la CPTS travaille sur le lien ville/hôpital avec un groupe pluriprofessionnel composé de médecins généralistes, spécialistes, kinés, pharmaciens, représentant des usagers, représentants de structures de santé et médico-sociales.

Améliorer l'accès aux soins spécialisés

- Organisation d'un webinaire OMNIDOC avec une vingtaine de participants et diffusion d'un document d'information avec l'ensemble des structures présentes sur OMNIDOC
- Transmission des lignes directes du CHU de Rennes, Polyclinique St Laurent, CHP St Grégoire et de l'Imagerie Médicale en Région Rennaise – i2R – (disponible dans Plexus Santé de la CPTS)



INFORMATION



Omnidoc est une solution de téléexpertise à destination des professionnels de santé et des organisations médicales qui souhaitent améliorer, sécuriser et valoriser les avis échangés.

PLURIPROFESSIONNEL
Depuis l'entrée en vigueur en Avril 2022 de l'avenant 9 de la convention médicale, tout professionnel de santé ou paramédical disposant d'un numéro RPPS peut accéder à Omnidoc et demander des téléexpertises réglementées (orthophonistes, infirmiers, orthoptistes, diététiciennes, kinésithérapeutes, psychomotriciens, ergothérapeutes) auprès d'un médecin ou d'une sage-femme. Le professionnel requis devra néanmoins avoir accepté d'être sollicité par ces professions.

LIEN VILLE/ÉTABLISSEMENTS DE SANTÉ
Plusieurs professionnels de santé des établissements de santé de Rennes Métropole se sont constitués en réseau et sont présents sur Omnidoc. Ainsi, une demande d'avis est possible auprès des professionnels de santé ayant accepté d'être sollicités.

Les Hôpitaux Privés Rennais : <https://omnidoc.fr/br/>
SOS Vésicule Biliaire : <https://omnidoc.fr/sos-vesicule>
CHU Rennes : <https://omnidoc.fr/chu-rennes>
Pôle Saint-Hélier : <https://omnidoc.fr/pole-sthelier>
CLCC Eugène Marquis : <https://omnidoc.fr/clcc>
Institut de Cancérologie et de Radiothérapie Bretilleux : <https://omnidoc.fr/ircb>
Polyclinique Saint-Laurent : <https://omnidoc.fr/stlaurent>
Clinique Saint-Yves : <https://omnidoc.fr/clinique-s-yves>
Clinique La Sagesse : <https://omnidoc.fr/la-sagesse>
Pôle Gériatrique Rennais : <https://omnidoc.fr/geriatrie-rennes>
ESS Oncobreizh Télédermato : <https://omnidoc.fr/essobreizh>

TÉLÉEXPERTISE VALORISÉE
Les avis médicaux sont désormais des actes encadrés et rémunérés par l'Assurance Maladie. Le requérant est indemnisé à hauteur de 10€ et le requis 20€.

GRATUIT
La plateforme est gratuite pour les professionnels de santé dans le cadre d'une utilisation individuelle.



TUTORIEL

Filter les demandes

Demandez un avis

Répondez à un avis

Facturer une téléexpertise

Contact CPTS Ile et Flême : cptsilleetfume@gmail.com
Cliquez sur le logo OMNIDOC pour accéder au site internet

Document de recensement "OMNIDOC" pour téléexpertise

Améliorer la coordination des sorties d'hospitalisation complexe

- Organisation d'une soirée d'information sur le Ségur Numérique avec un focus sur le Dossier Médical Partagé (DMP) avec la présence d'une trentaine de professionnels
- Rencontres des établissements de santé
- Réflexion de réalisation d'un document type logigramme sur les sorties d'hospitalisation complexe



Soirée sur le Dossier médical partagé (DMP)

2.2 Personnes âgées

Améliorer le parcours du patient âgé

- Recensement des grilles de repérage et d'évaluation de la fragilité de la personne âgée :



<https://www.reperer-perse-autonomie.bzh/>

- Interconnaissance entre les acteurs ressources pour l'accompagnement et le suivi du patient âgé
- Présentation du numéro NUAGE de la FIGAR
- Travail sur l'élaboration d'un parcours repérage de la fragilité chez la personne âgée (prévention des chutes) : définition des facteurs de risques, repérage et définition des acteurs santé et rôle de chacun dans le parcours de la personne âgée

Informer les professionnels et grand public sur les dispositifs d'aide aux aidants

La CPTS Ille et Flême a organisé une soirée de présentation des dispositifs d'aide aux aidants à destination des professionnels et grand public, animée par le CLIC* Noroît et le CLIC Ille et Illet. Les deux partenaires ont également pu présenter leurs missions et territoire d'intervention.



Photo de la soirée de présentation des dispositifs d'aide aux aidants

CLIC ILLE & ILLET

☎ 02 23 37 13 99
✉ clic-ille-illet@orange.fr

Communes d'intervention

Andouillé-Neuville	Mouazé
Aubigné	Saint-Aubin d'Aubigné
Betton	Saint-Germain-sur-Ille
Chevaigné	Saint-Gondran
Feins	Saint-Grégoire
Gahard	Saint-Médard-sur-Ille
Guipel	Saint-Sulpice-la-Forêt
La Mézière	Saint-Symphorien
Langouet	Sens-de-Bretagne
Melesse	Vieux-Vy-sur-Couesnon
Montreuil-le-Gast	Vignoc
Montreuil-sur-Ille	

CLIC NOROÎT

☎ 02 99 35 49 52
✉ clic-noroit@gmail.com

Communes d'intervention

Bécherel	Le Verger
Chavagne	Miniac sous
Cintré	Bécherel
Clayes	Montgermont
Gévezé	Mordelles
L'Hermitage	Pacé
Langon	Parthenay de
La Chapelle Chaussée	Bretagne
La Chapelle des	Romillé
Fougeretz	Saint Gilles
La Chapelle Thouarault	Vezin le Coquet
Le Rheu	

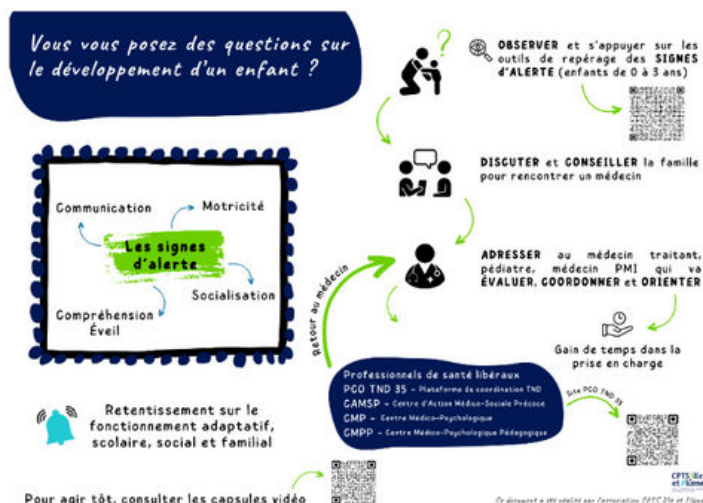
2.3 Troubles neurodéveloppementaux de l'enfant

Sensibiliser le public, les professionnels de l'enfance et les professionnels de santé

Les professionnels participant au groupe de travail sur les Troubles Neurodéveloppementaux de l'enfant (TND) ont réalisé un document de sensibilisation et d'aide au repérage à destination des professionnels de la petite enfance et professionnels de santé. Ce document a été transmis aux professionnels de la petite enfance. Deux psychomotriciennes sont intervenues auprès des enseignants en école primaire. Deux interventions sont prévues au second semestre 2024 auprès d'animateurs jeunesse et assistantes maternelles du territoire de la CPTS Ille et Flême.

*Centre Local d'Information et de Coordination

Ce travail de sensibilisation au repérage a pour objectif d'accompagner au mieux les professionnels de la petite enfance et ainsi faciliter le repérage et l'orientation des enfants dès le plus jeune âge.



Document d'information sur le repérage des troubles TND

En parallèle, la CPTS Ille et Flême a organisé une soirée de sensibilisation à destination des médecins généralistes, animée par un pédiatre spécialisé dans les TND et un pédopsychiatre de la PCO TND 35*. 11 médecins généralistes ont pu assister à cette soirée.

Enfin, en partenariat avec la MSA et le CLIC Ille et Illet (Centre Local d'Information et de Coordination), la CPTS Ille et Flême a organisé une soirée d'information à destination du grand public sur les « Troubles DYS : mieux les comprendre pour accompagner et vivre avec ».

Cette soirée était animée par trois professionnels, dont deux participants actifs du groupe de travail TND : orthophoniste et pédopsychiatre.



Photo de la soirée de sensibilisation aux TND

*Plateforme de Coordination et d'Orientation des Troubles Neurodéveloppementaux en Ille-et-Vilaine

Améliorer le parcours de l'enfant porteur de troubles neurodéveloppementaux

Les professionnels du groupe de travail ont également pu avancer sur les réflexions d'un parcours type en identifiant les différents acteurs santé (professionnels de santé libéraux, structures de coordination, structures médico-sociales, associations d'entraide) et leur rôle dans l'accompagnement de l'enfant porteur de TND. Ce travail se poursuit sur l'année 2024/2025.



Perspectives 2024/2025

Coordination Ville/Hôpital

- Poursuivre les échanges avec les établissements de santé en coordination avec DAC'tiv et autres CPTS
- Réaliser un focus sur les sorties d'hospitalisation des personnes âgées

Personnes Âgées

- Poursuivre les travaux sur l'élaboration d'un parcours repérage de la fragilité chez la personne âgée (prévention des chutes)
- Sensibiliser sur le repérage des fragilités

Troubles Neurodéveloppementaux de l'enfant (TND)

- Finaliser le parcours
- Réaliser des temps de sensibilisation pour repérer et orienter
- Créer une trame type pour harmoniser la terminologie pour les comptes rendus (DSM V)



MISSION N°3

Développer des actions territoriales de prévention

3.1 Parentalité

Proposer des ateliers Cercle de parents sur le territoire de la CPTS Ile et Flême

L'association propose depuis courant Mai 2024, des ateliers de soutien à la parentalité « Cercles de parents », animés par Mélanie Gourdel, infirmière puéricultrice à Pacé. Ils sont à destination des parents d'enfants de moins de 3 ans, domiciliés sur une commune du territoire de la CPTS Ile et Flême. Afin de faciliter la participation des parents, les enfants sont les bienvenus. Les proches (grand-parent, oncle/tante), peuvent également participer.

Afin de faciliter l'accès aux ateliers, ceux-ci ont lieu dans trois communes, avec mise à disposition de locaux de partenaires :

- Relais Petite Enfance à Saint-Grégoire
- Espace Vie Sociale à La Mézière
- Pôle Plume à Pacé

Les ateliers sont limités à 4 familles afin de favoriser les échanges. Ils sont gratuits.

Lors de la première session expérimentale qui a eu lieu entre Mai et Juillet 2024, 8 familles ont pu bénéficier des ateliers Cercles de parents. Les ateliers se poursuivent sur l'année 2024/2025.

Créer un outil de suivi des enfants de 2 à 6 ans complémentaire au carnet de santé

La CPTS Ile et Flême s'est donnée pour objectif d'améliorer le suivi pluridisciplinaire des enfants de 2 à 6 ans sur le territoire. Le groupe de travail Parentalité a mis au point une fiche mémo à glisser dans le carnet de santé dès 2 ans pour accompagner les parents et répertorier les différents professionnels de santé en lien avec l'enfant. Comme un marque-page, format A5 cartonné, cette fiche se déplacera d'une page à l'autre, des 2 ans jusqu'aux 6 ans de l'enfant.

Afin d'accompagner les professionnels dans la prise en main, le groupe de travail a réalisé une note explicative. Ainsi, entre avril et juillet 2024, 26 professionnels ont commandé des mémos (médecins généralistes, pédiatres, orthophonistes, pharmaciens, infirmières, etc.). 1800 mémos ont été distribués. S'agissant d'une expérimentation, un questionnaire sera diffusé sur l'année 2024/2025 aux professionnels afin de recueillir leurs avis/besoins.

Créer du lien autrement

**SE QUESTIONNER
ECHANGER
PARTAGER**

Avec d'autres parents et Mélanie Gourdel, infirmière puéricultrice

**Gratuit et ouvert
à tous les parents
d'enfants de moins de 3 ans**
Les enfants de moins de 3 ans sont les bienvenus

- ★ Lundi 13 mai de 9h30 à 11h30 : RPE de Saint-Grégoire
- ★ Samedi 25 mai de 9h30 à 11h30 : Pôle Plume à Pacé
- ★ Lundi 10 juin de 9h30 à 11h30 : Accueil et Loisirs de La Mézière
- ★ Samedi 22 juin de 9h30 à 11h30 : Pôle Plume à Pacé
- ★ Lundi 1 juillet de 9h30 à 11h30 : RPE de Saint-Grégoire

Pour les habitants des communes de la CPTS Ile et Flême :

- ★ Audoigné, Mucelle, Aubigné, Baltho, Chassé-sur-Illet, Chavignac, Fains, Gahard, Gévaudan, Gaignel, La Chapelle-Chaussée, La Chapelle-les-Faugeres, La Mézière, Langon, Langoust, Melleac, Montgermont, Montreuil-le-Gast, Montreuil-sur-Ille, Muzillac, Pacé, Parthenay-de-Bretagne, Saint-Aubin-d'Aubigné, Saint-Germain-sur-Ille, Saint-Gondran, Saint-Grégoire, Saint-Médard-sur-Ille, Saint-Sulpice-la-Forêt, Saint-Symphorien, Sans-de-Bretagne, Vignac

Inscription : melaniegourdel35@gmail.com - 07.81.20.25.85

Les places sont limitées à 4 familles par séance

Logo of the République Française and CPTS Ile et Flême.

Affiche réalisée pour la première session expérimentale
L'affiche a été mise à jour pour l'année 2024/2025

CPTS Ile et Flême Je m'appelle :
COMMUNAUTÉ PROFESSIONNELLE TERRITORIALE DE SANTÉ Ma date de naissance :

Mémo pour faciliter mon suivi de 2 à 6 ans

La liste de mes praticiens :
Médecin : Dentiste :
N° de téléphone : N° de téléphone :

Je vais déjà voir (pédiatre, orthophoniste, psychomotricien, CAMSP, PMI, ophtalmologue, orthoptiste, orl, psychologue ...)

Je dois aller voir pour un bilan :
Le jour du bilan chez le médecin, je suis en forme !

J'ai aussi besoin d'aller voir :

- À 2 ans**
 Médecin/Pédiatre (Dentiste)
- À 3 ans**
 Médecin/Pédiatre
- À 3-4 ans**
 Visite médicale à l'école
- À 4 ans**
 Médecin/Pédiatre
- À 5 ans**
 Médecin/Pédiatre
- À 6 ans**
 Médecin/Pédiatre

Autres services :

- Ophtalmologue
- ORL
- La PMI
- Psychologue
- Psychomotricien
- Orthodontiste

Autres services :

- Sport
- École
- Tétine, pouce, succion
- Continence (propreté)
- Langage

Autres services :

- Sommeil
- Temps d'écrans
- Livres et histoires
- Sucre/grignotage
- Alimentation variée
- Dents (brossage, caries...)

3.2 Sport Santé/Alimentation/Bien-être

Intervenir auprès des adolescents en établissement scolaire dans une approche globale Sport Santé – Alimentation – Bien-être

Un groupe de professionnels s'est investi pour déployer des ateliers de prévention autour du sport santé, de l'alimentation et du bien-être dans une démarche d'approche globale afin de maintenir ou améliorer un état de bien-être complet. Plusieurs établissements scolaires ont rencontré la coordinatrice et professionnels de santé du groupe d'intervention pour identifier les besoins et étudier la faisabilité de mise en œuvre. Le collège public Françoise Dolto à Pacé a notamment répondu favorablement pour l'année 2023/2024.

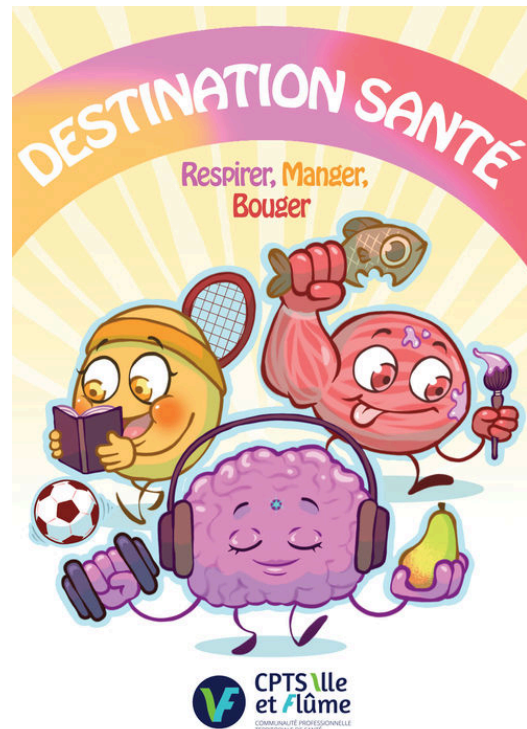
Ainsi, 7 professionnels (kinés, diététicienne, pharmacien, infirmière, sophrologue) ont pu intervenir auprès d'élèves de 6ème au printemps 2024 dans le cadre du projet « Respirer, Manger, Bouger ». Près de 180 jeunes ont pu bénéficier d'une première session de 3 ateliers, en roulement :

- 45 minutes d'atelier Sport Santé
- 45 minutes d'atelier Alimentation
- 45 minutes d'atelier Bien-être

Un questionnaire a été diffusé aux élèves avant les premiers ateliers pour recenser leurs connaissances, comportements en matière d'activité physique et alimentation et ressentis sur le stress.

S'inscrivant dans une démarche de prévention durable, le projet se poursuit en 2024/2025 avec la même cohorte d'élèves.

Le collège Germaine Tillon à la Mézière a fait part de son intérêt pour que le groupe Respirer, Manger, Bouger puisse intervenir auprès des élèves de 4ème. Ces ateliers devraient se dérouler sur l'année 2024/2025.



Affiche réalisée dans le cadre du projet "Respirer, Manger, Bouger"

Réaliser un document de recensement des structures proposant de l'activité physique adaptée

Afin de faciliter la (re)mise en mouvement des patients du territoire, la CPTS Ille et Flûme a réalisé un document de recensement des structures proposant de l'activité physique adaptée (APA) sur les 30 communes. Cet outil a été co-construit par des professionnels de santé, professionnels APA, structures ressources durant la période 2023/2024. Le support sera réactualisé chaque année, la première version correspond à l'année 2024/2025.



Photos des interventions auprès des élèves de 6ème en Avril 2024.



Livret de recensement de l'activité physique adaptée (APA)



Accéder à la version en ligne



3.3 Santé mentale

Favoriser l'interconnaissance des acteurs en santé mentale

La CPTS Ille et Flême a organisé un événement d'information et d'interconnaissance sur la santé mentale avec la présence de multiples partenaires du territoire (Polyclinique St Laurent, CHGR, PTSM 35, CHP St Grégoire, UNAFAM, GEM, Réseau Louis Guilloux, etc.).

Cet événement s'est organisé en deux temps :

- Conférence sur les représentations et stigmatisations liées à la santé mentale
- Forum d'interconnaissance

Lors de cette journée, plus de 70 acteurs santé étaient présents. Pour l'occasion, un livret avait été réalisé pour accompagner les participants et transmettre notamment les missions de chaque structure représentée.



Perspectives 2024/2025

Parentalité

- Poursuivre les ateliers de soutien à la parentalité et proposer d'autres lieux de rencontre
- Évaluer le mémo carnet de santé et apporter des réajustements
- Réaliser des fiches synthétiques de présentation des partenaires ressources en parentalité (et capsules vidéo)

Sport Santé Alimentation Bien-être

- Poursuivre les interventions en collège
- Organiser des actions favorisant la pratique d'une activité physique adaptée

Santé mentale

- Poursuivre l'organisation d'événements d'interconnaissance
- Sensibiliser l'entourage et le public sur les différentes professions



MISSION N°4 Gestion crise sanitaire

La mission « crise sanitaire » constitue un nouvel axe de travail pour les CPTS à l'échelle nationale.

Durant l'année 2023/2024, la CPTS Ille et Flême a réalisé un annuaire recensant les acteurs santé, collectivités locales et territoriales du territoire de l'association. Elle a également identifié trois professionnels de santé référents volontaires :

- Dr Cédric FABRE, médecin généraliste
- Dr Pascale GAUDIN-PIEL, médecin généraliste
- Dr Nicolas JOSSELIN, pharmacien,

Ces trois professionnels sont membres du Bureau de la CPTS, mais également membres des trois Maisons de Santé Pluriprofessionnelles (MSP) du territoire de la CPTS Ille et Flême, réparties géographiquement sur 3 secteurs : Gévezé, Betton/Chevaigné & Saint-Aubin-d'Aubigné/Sens de Bretagne.



Perspectives 2024/2025

- Mettre à jour l'annuaire
- Définir un plan d'action
- Former les référents



MISSION N°5 Qualité et pertinence des soins

Organiser des temps d'échanges de pratiques et de rencontres interprofessionnels

La CPTS Ille et Flême a organisé une première soirée d'échanges de pratiques pluriprofessionnelles sur la thématique des Troubles Neurodéveloppementaux de l'enfant (TND), animée par une psychologue du territoire.

Lors de la diffusion d'un questionnaire à la rentrée 2023, 83% des répondants étaient favorables à participer à des temps d'échanges de pratiques. La thématique TND était la plus mentionnée. L'association souhaite favoriser les échanges durant ces temps de rencontres et a donc privilégié un petit groupe de professionnels. Ainsi, pour cette première édition, 7 professionnels ont participé.

Développer des partenariats avec les établissements, structures médico-sociales, dispositifs du territoire.

De Janvier 2023 à Juin 2024, près de 120 rencontres partenaires ont eu lieu.



Perspectives 2024/2025

- Organiser des temps d'échanges de pratiques sur la thématique santé mentale, addictions
- Poursuivre les rencontres partenaires



MISSION N°6

Renforcer l'attractivité du territoire

6.1 Attractivité du territoire

- Prise de contact avec les mairies du territoire
- Mise en lien de professionnels de santé cherchant de nouveaux locaux et mairies disposant d'espaces dédiés
- Mise en place d'un onglet spécifique sur le site internet « s'installer sur le territoire »

6.2 Formation des professionnels

- Diffusion questionnaire de recensement des thématiques prioritaires



Perspectives 2024/2025

Accueil de nouveaux professionnels

- Prise de contact avec les professionnels de santé nouvellement arrivés sur le territoire pour présenter l'association
- Réalisation d'un pack de bienvenue pour les nouveaux professionnels
- Déploiement d'avantages pour les adhérents de la CPTS Ille et Flûme sur le territoire (valorisation des commerçants locaux)

Formation des professionnels

- Organisation d'une formation Entretien Périnatal Précoce en partenariat avec le Réseau Périnatalité Bretagne et la CPTS Bretagne Romantique
- Organisation d'une formation Premiers Secours en Santé Mentale (PSSM)
- Organisation d'une formation Entretien Post Natal Précoce en partenariat avec le Réseau Périnatalité Bretagne et la CPTS Bretagne Romantique
- Organisation d'une sensibilisation pour le repérage fragilités



COMMUNICATION

La CPTS Ille et Flûme souhaite promouvoir les activités de l'association et faciliter la transmission d'informations aux adhérents et partenaires. Ainsi, l'association s'est investie sur les missions suivantes :

- Création d'une page LinkedIn
- Envoi d'une Newsletter aux adhérents tous les 2 mois (7 envois entre Mai 2023 et Mai 2024 avec un pourcentage d'ouverture variant entre 60 et 90%)
- Présentation de la CPTS Ille et Flûme aux professionnels de santé, partenaires, acteurs santé, collectivités locales et territoriales
- Mise en ligne du site internet de l'association :



<https://cpts-ille-et-flume.fr/>

- Création d'un compte CPTS Ille et Flûme sur la plateforme Plexus Santé

L'espace adhérent Plexus est une plateforme qui a été mise en place en septembre 2023. Les adhérents ont accès à des dossiers autour des actions menées par la CPTS Ille et Flûme, à un espace qui comprend de nombreuses ressources et documents utiles pour la prise en charge des patients ainsi qu'à un annuaire des professionnels de santé libéraux du territoire.

- Diffusion d'informations sur la Messagerie sécurisée santé (MSSanté)
- Recrutement d'une chargée de communication (arrivée en Août 2024)



Perspectives 2024/2025

- Organisation d'événements pour favoriser la fédération des acteurs et l'interconnaissance
- Réalisation de flyers et d'outils de communication

NOS PARTENAIRES



Ainsi que tous nos partenaires établissements de santé, structures médico-sociales, structures de coordination, associations, etc.

CONTACTS



Siège Social :
CPTS Ile et Flûme
117 rue d'Antrain
35700 RENNES



Bureau de la CPTS Ile et Flûme :
cptsilletflume@gmail.com



Amélie CAPELLE
Coordinatrice
coordination.cptsilletflume
@gmail.com
06.09.94.07.33



Asia MARION
Chargée de communication
communication.cptsilletflume
@gmail.com
06.26.15.56.80



Site internet



LinkedIn



Plexus santé

