

Lettre d'information - Mai 2024

Bonjour à toutes et tous !

Voilà un an que le projet de santé, co-construit par les professionnels de santé du territoire, a été déposé. Un an après, certaines actions se déploient grâce à la mobilisation des professionnels de santé et de la coordinatrice, dans une perspective d'amélioration de la santé des habitants du territoire. La CPTS Ile et Flûme est une association créée par les professionnels de santé libéraux, pour les professionnels de santé libéraux et leurs patients. L'association a également pour objectif de faciliter le lien avec les structures partenaires, en informant les professionnels des dispositifs existants.

Vous avez des remarques, des suggestions, des propositions, n'hésitez pas à en faire part aux membres du Bureau en écrivant à cptsilleflume@gmail.com.

Bonne lecture.

Adhésion CPTS Ile et Flûme : vous avez toujours la possibilité d'adhérer !

Si vous avez adhéré récemment, vous recevrez une attestation d'adhésion dans les prochains jours.

Conformément au règlement intérieur de l'association voté en Assemblée Générale, l'adhésion à la CPTS Ile et Flûme est valable pour **une année civile**. Ainsi, nous vous invitons à renouveler votre adhésion pour l'année 2024 ! Vous devez vous acquitter d'une **cotisation de 20€**. Vous pouvez effectuer :

- un virement directement à l'association si vous disposez du RIB (merci de préciser votre nom dans le libellé)
- un virement via le site certifié Hello Asso en [cliquant ici](#)

Nous vous transmettrons une attestation d'adhésion.

Adhérer à la CPTS Ile et Flûme, c'est :

- Recevoir les actualités, événements de la CPTS et des structures partenaires
- Avoir accès à Plexus Santé
- Être indemnisé lors des participations aux groupes de travail

En cliquant sur le bouton ci-dessous, vous pourrez prendre connaissance des statuts, règlement intérieur et télécharger le bulletin d'adhésion.

Vous avez des questions ? Envoyez un mail à cptsilleflume@gmail.com.

[Bulletin Adhésion & Statuts](#)

Soutien à la parentalité : la CPTS se mobilise et propose des ateliers Cercle de parents sur le territoire !

En lien avec son projet de santé et à l'initiative du groupe de travail *Parentalité*, la CPTS Ille et Flûme déploie des ateliers **Cercle de parents** !

Ces ateliers seront animés par Mélanie Gourdel, infirmière puéricultrice adhérente de l'association. Ils sont à destination **des parents d'enfants de moins de 3 ans, domiciliés sur le territoire de la CPTS Ille et Flûme** (communes citées dans l'affiche ci-dessous). Afin de couvrir le territoire de la CPTS Ille et Flûme et de proposer des ateliers de proximité, ceux-ci auront lieu dans trois communes : Pacé, La Mézière et Saint-Grégoire. Vous trouverez ci-dessous les dates et lieu des ateliers sur les mois à venir. D'autres ateliers seront proposés à la rentrée !

L'association vous invite à communiquer l'information auprès de vos patients, vous avez la possibilité de télécharger l'affiche ci-dessous pour diffusion.

La CPTS Ille et Flûme vous informe qu'il s'agit d'ateliers de prévention et non des ateliers thérapeutiques.

Créer du lien autrement

Cercles de Parents

**SE QUESTIONNER
ECHANGER
PARTAGER**

Avec d'autres parents et Mélanie Gourdel, infirmière puéricultrice

**Gratuit et ouvert
à tous les parents
d'enfants de moins de 3 ans**
Les enfants de moins de 3 ans sont les bienvenus

- ✦ Lundi 13 mai de 9h30 à 11h30 : RPE de Saint-Grégoire
- ✦ Samedi 25 mai de 9h30 à 11h30 : Pôle Plume à Pacé
- ✦ Lundi 10 juin de 9h30 à 11h30 : Accueil et Loisirs de La Mézière
- ✦ Samedi 22 juin de 9h30 à 11h30 : Pôle Plume à Pacé
- ✦ Lundi 1 juillet de 9h30 à 11h30 : RPE de Saint-Grégoire

Pour les habitants des communes de la CPTS Ille et Flûme :

- ✦ Andouillé-Neuville, Aubigné, Betton, Chasné-sur-Illet, Chevaigné, Feins, Gahard, Gévezé, Guipel, La Chapelle-Chaussée, La Chapelle-des-Fougeretz, La Mézière, Langan, Langouet, Melesse, Montgermont, Montreuil-le-Gast, Montreuil-sur-Ille, Mouazé, Pacé, Parthenay-de-Bretagne, Saint-Aubin-d'Aubigné, Saint-Germain-sur-Ille, Saint-Gondran, Saint-Grégoire, Saint-Médard-sur-Ille, Saint-Sulpice-la-Forêt, Saint-Symphorien, Sens-de-Bretagne, Vignoc

Inscription : melaniegourdel35@gmail.com - 07.81.20.25.85

*Les places sont limitées
à 4 familles par séance*



**CPTS Ille
et Flûme**
CIRCUIT DE PRATIQUE INTERDISCIPLINAIRE
DES PROFESSIONNELS DE SANTÉ

Lancement de l'action Carnet de Santé de la CPTS Ille et Flûme : Commandez les marque-pages pour le suivi de vos jeunes patients !

La CPTS Ille et Flûme vous propose de participer à **l'amélioration du suivi pluridisciplinaire des enfants de 2 à 6 ans**. Le groupe de travail *Parentalité* a mis au point une **fiche mémo à glisser dans le carnet de santé** dès 2 ans pour accompagner les parents et répertorier les différents professionnels de santé en lien avec l'enfant. Comme un

marque-page, format A5 cartonné, cette fiche se déplacera d'une page à l'autre, des 2 ans jusqu'aux 6 ans de l'enfant.

Pour lancer cette action, l'association a besoin de votre appui :

- Comme **initiateur**, en demandant la réception de fiches mémo pour les mettre dans les carnets de santé de vos jeunes patients
- Comme **participant**, en complétant les fiches mémo déjà présentes dans les carnets de santé de vos jeunes patients

Vous trouverez ci-dessous le document avec quelques indications.

Un mail vous a été envoyé via l'adresse **parentalite.cptsilletflume@gmail.com** afin de commander des exemplaires en format cartonné qui vous seront envoyés à votre cabinet. Vous pouvez écrire à cette adresse pour faire une demande d'envoi (50 ou 100 exemplaires).

La CPTS Ille et Flûme vous remercie pour votre contribution à l'amélioration du suivi des enfants du territoire !

Mémo pour faciliter mon suivi de 2 à 6 ans

La liste de mes praticiens :

Médecin : Dentiste :

N° de téléphone : N° de téléphone :

Je vais déjà voir (pédiatre, orthophoniste, psychomotricien, CAMSP,
PMI, ophtalmologue, orthoptiste, orl, psychologue ...)

.....
.....
.....

Avec eux, j'ai déjà discuté de :

- | | |
|--|---|
| <input type="checkbox"/> Sommeil | <input type="checkbox"/> Sport |
| <input type="checkbox"/> Temps d'écrans | <input type="checkbox"/> École |
| <input type="checkbox"/> Livres et histoires | <input type="checkbox"/> Tétine, pouce, succion |
| <input type="checkbox"/> Sucre/grignotage | <input type="checkbox"/> Continence (propreté) |
| <input type="checkbox"/> Alimentation variée | <input type="checkbox"/> Langage |
| <input type="checkbox"/> Dents (brossage, caries...) | <input type="checkbox"/> |



Suggérer aux parents

**Cocher les thématiques
abordées avec les parents**

Je dois aller voir pour un bilan :

Le jour du bilan chez le médecin,
Je suis en forme !

À 2 ans
 Médecin/Pédiatre
(Dentiste)

À 3 ans
 Médecin/Pédiatre
 Orthoptiste
 Dentiste

À 3-4 ans
 Visite médicale à l'école

À 4 ans
 Médecin/Pédiatre
 Dentiste

À 5 ans
 Médecin/Pédiatre
 Dentiste

À 6 ans
 Médecin/Pédiatre
 Orthoptiste
 Dentiste



J'ai aussi besoin d'aller voir :

- Ophtalmologue
- Conseillé le
- Vu le
- ORL
- Conseillé le
- Vu le
- Orthophoniste
- Conseillé le
- Vu le
- La PMI
- Conseillé le
- Vu le
- Psychologue
- Conseillé le
- Vu le
- Psychomotricien
- Conseillé le
- Vu le
- Orthodontiste
- Conseillé le
- Vu le
-
- Conseillé le
- Vu le

**Rappeler aux parents les
différents rendez-vous**

**Conseiller aux parents
de prendre rendez-vous**

Pour toute question, n'hésitez pas à adresser un mail à
parentalite.cptsilletflume@gmail.com



Groupes de travail : Les prochaines dates



Les groupes de travail poursuivent leurs travaux en lien avec les actions proposées dans le projet de santé de l'association.

Accès aux soins & Soins Non Programmés : Lundi 6 Mai de 20h à 22h - Salle 5 de l'espace Anita Conti - 10 rue du Trégor à Betton

Sport Santé/Alimentation/Bien-être - JEUNES : Jeudi 23 Mai de 19h à 21h - Pôle Plume à Pacé

Santé mentale : Mardi 4 Juin de 20h à 22h - Salle Hoëdic de l'espace Evasion, rue des courtines à Montgermont

Soutien à la parentalité : Mardi 11 Juin de 12h30 à 13h30 (lien visio sur inscription)

Maintien à domicile des personnes âgées : Mardi 11 Juin de 20h à 22h - Salle 5 de l'espace Anita Conti - 10 rue du Trégor à Betton

Troubles neurodéveloppementaux de l'enfant : Mercredi 19 Juin de 20h30 à 22h - Salle de réunion, association Ar'Roch - route du Gacet à Betton

Les dates des autres groupes de travail sont en cours de confirmation. Il vous est toujours possible de rejoindre un ou plusieurs groupes en cliquant sur le bouton ci-dessous.

[Je m'inscris](#)

Coup de projecteur partenaires Santé mentale : Téléchargez le livret de recensement !

NUMÉROS Partenaires

4

Acteurs de coordination et acteurs sociaux

DAC'tiv : 02.57.630.444
CLIC Ille et Illet : 02.23.37.13.99
CLIC Noroit : 02.99.35.49.52
CDAS Saint Aubin d'Aubigné : 02.99.02.37.77
CDAS Couronne Rennaise Nord Ouest : 02.22.99.67.50

Associations et structures d'entraide

UNAFAM : 02.99.53.88.93
Clubhouse : 06.52.05.00.64
CREFAP - CHGR : 02.99.33.60.22

Acteurs psychiatrie adulte

CMP DIWALL - CHGR : 02.23.22.75.02
CMP Espace Triskell - CHGR : 02.22.51.41.31
UMSIDIP - CHGR : 02.23.22.27.06
Polyclinique St Laurent - Psychiatrie & HDJ : 02.22.51.36.36
Polyclinique St Laurent - USPS : 02.99.25.69.18
Clinique de l'Espérance - Pôle Psychiatrie & CCLT : 02.99.87.41.00

Acteurs psychiatrie enfant

CMP Rennes - CHGR : 02.99.33.39.17
CMP Saint Aubin d'Aubigné - CHGR : 02.99.33.39.17
CMP Tinténiac - CHGR : 02.99.33.39.17
CASSAJA - CHGR : 02.99.32.20.72
CHP St Grégoire - Unité Pédopsychiatrie : 02.99.23.36.08

Acteurs addictologie

Cellule de Coordination et d'Appui en Addictologie : 02.23.200.900
Polyclinique St Laurent - Pôle Addictologie : 02.99.25.69.90
CHP St Grégoire & Cesson-Sévigné : 02.57.21.95.08
Clinique de l'Espérance - Pôle addictologie : 02.99.87.41.00

Le Mardi 9 Avril 2024, s'est tenue la demi-journée **Santé Mentale : conférence et forum d'interconnaissance, organisée par la CPTS Ille et Flême**. Une dizaine de partenaires étaient présents (*acteurs psychiatrie, pédopsychiatrie, addictologie, structures d'entraide et structures de coordination*) pour rencontrer les professionnels de santé du territoire. Pour l'occasion, un **livret** a été réalisé pour recenser les acteurs présents, leurs missions et contacts. Dans une perspective d'informer au mieux les professionnels de santé du territoire, la CPTS met à disposition ce livret en téléchargement en cliquant sur le bouton ci-dessous qui vous renverra vers votre espace Plexus Santé dans la partie "Flyers/Contacts - Dossier Santé Mentale".

Pour avoir accès à la plateforme Plexus Santé, vous devez être adhérent de l'association. Vous avez récemment adhéré ? Vous recevrez bientôt un mail pour la création de votre compte Plexus.

Vous pouvez également télécharger ci-dessus la page "Numéros partenaires" du livret qui recense tous les acteurs présents lors de cette journée.

[Espace Plexus Santé -
Contacts Santé Mentale](#)

Respirer, Manger, Bouger : Les professionnels de la CPTS interviennent auprès des adolescents !



Les professionnels de l'association sont intervenus auprès des élèves de 6ème du collège François Dolto à Pacé, qui dispose d'une section olympique. Dans le cadre du projet de santé et notamment de la mission prévention, les professionnels du territoire de la CPTS Ille et Flûme ont mis la priorité sur les interventions auprès des adolescents dans une démarche d'approche globale :

- 🏊 Activité Physique avec cinq petits ateliers pour travailler la posture et les muscles
- 🥕 Alimentation avec un atelier sur le petit déjeuner
- 😊 Bien-être avec un atelier sur le stress et la respiration

Durant une après-midi, les collégiens ont ainsi pu participer/échanger sur les trois thématiques ! Les interventions se poursuivront à la rentrée prochaine avec les mêmes élèves pour un suivi régulier avec observations des changements dans une démarche de prévention durable.

Vous êtes intéressés pour en savoir plus sur les interventions menées ? Prenez contact avec la CPTS : cptsilletflume@gmail.com

Pacte local (Ille-et-Vilaine) pour un recul de l'âge du premier smartphone à partir du lycée

Des parents, enseignants et professions médicales d'Ille-et-Vilaine, se sont rassemblés pour rédiger un pacte de parents à l'échelle locale. Ce pacte est une démarche citoyenne qui vise à faire reculer l'âge du premier smartphone. Ils se sont notamment inspirés de mouvements qui existent dans d'autres villes du monde comme à Barcelone.

Cette démarche ne se veut pas culpabilisante mais plutôt une aide pour ceux qui souhaitent dire non mais qui n'y parviennent pas pour de multiples raisons, dont la pression sociale. **Le principe est simple : Si les copains de mon enfant n'ont pas de smartphone, ce sera plus simple de lui dire non.**

Ce pacte a été écrit en mars et lancé à l'issue d'une conférence avec pour intervenant Pr François Carré et Mme Baton-Hervé à Betton le 20 Mars 2024. Ces deux derniers soutiennent activement cette démarche, depuis ils en parlent lors de leurs conférences.

Ce groupe de parents s'est, depuis la conférence, étoffé et comporte désormais plusieurs médecins, des orthophonistes, des enseignants. Ils collaborent à la diffusion de ce pacte dans leur réseau.

La CPTS Ille et Flême a été sollicitée pour soutenir la démarche en diffusant ce pacte auprès des professionnels de l'association de manière à ce que les parents d'enfants concernés puissent lire et signer ce pacte, et y trouver ainsi du soutien. Le document peut être téléchargé et imprimé, les membres du Bureau de la CPTS vous remercient pour la diffusion de ce pacte.

Pacte Local (Ille-et-Vilaine) pour un recul de l'âge du premier Smartphone à partir du Lycée

Pour signer la pétition, 2 possibilités :

- Ce lien: <https://chng.it/QtJqCBKJGy>
- Ce QR code



Le numérique et la multiplication des écrans ont bousculé la société dans son ensemble, à commencer par les enfants et les adolescents. De la chambre à coucher au salon en passant par les moyens de transports, les écrans sont omniprésents.

Il est temps d'y remédier, pour que nos enfants puissent grandir dans un environnement serein, qui leur laisse le temps de développer les compétences nécessaires à l'utilisation de ces outils à bon escient.

L'un des points angulaires de cet enjeu est l'accès au premier smartphone **qui doit être reculé** car il concentre de nombreux risques.

Nous, parents d'Ille et Vilaine, nous engageons collectivement à ne pas donner un smartphone à notre enfant avant le lycée

1 - Pourquoi cet engagement ?

Le smartphone les expose :

- **À du harcèlement** : un adolescent sur 4 est confronté au harcèlement sur les réseaux sociaux (source Baromètre Ipsos décembre 2023).
- **A du contenu non adapté** : informations sensibles, fake news, information brute non décryptée, contenu violent, contenu pornographique, etc...
- **A la sédentarité**, cela devient une alternative à des activités physiques (cf conférences du professeur François Carré mentionnant un recul de 25% de la capacité physique de collégiens en 40 ans...)
- **A des difficultés de concentration**, à une perte d'habitude de focaliser l'attention sur ce que nous regardons, comme expliqué par Sylvie Chokron, neuropsychologue, dans le journal Ouest-France (2-3 mars 2024)
- **A une perte du sens critique**, notamment en lien avec les réseaux sociaux qui choisissent pour eux les contenus qui leurs sont proposés, en fonction d'algorithmes destinés à capter leur attention.
- **A des risques de développement de myopie**
- **Ce n'est sans doute pas un hasard si la majorité numérique est, depuis juillet 2023, de 15 ans : c'est donc à 15 ans que les enfants ont le droit de s'inscrire seul sur les réseaux sociaux.**

Le Smartphone les empêche de consacrer du temps sur des activités nécessaires à leur développement:

- Lire : au collège le temps consacré à la lecture représente 3% du temps consacré aux écrans (Décembre 2023, source Michel Desmurget, chercheur en neurosciences cognitives)
 - Echanger avec leur entourage, apprendre à se forger une opinion sur les sujets d'actualité
 - S'exprimer à l'oral, écouter, évaluer la communication non verbale de l'autre, ses émotions...
 - Développer les compétences sociales nécessaires aux relations humaines
 - Passer du temps dehors, dans la nature
 - Passer du temps à jouer, à s'ennuyer et faire travailler son imaginaire, questionner le monde
- L'immédiété inhérente aux smartphones va à l'encontre du temps long bâtisseur des apprentissages.**

Le Smartphone les empêche de dormir ou de se reposer : Toujours connectés, pour les réseaux sociaux ou pour se divertir (jeux vidéos, vidéos...), les adolescents n'ont jamais autant réduit leur temps de sommeil.

2 - Pourquoi une forme collective pour cet engagement, tel un pacte ?

Parce que le smartphone d'un enfant :

- **Engage les enfants des autres à en avoir un** : « je suis le seul à ne pas en avoir, les autres échangent, et je ne sais pas ce qu'ils se disent ... »
- **Expose les enfants des autres** :
 - On leur montre du contenu inadapté à leur âge, ou on leur répète ce contenu : L'âge moyen de première exposition aux contenus pornographiques est de 10 ans et ça ne cesse de baisser (Source : Haut conseil à l'Égalité. Rapport sur la porno criminalité 2023).
 - Parce que, quand une large part de collégiens possède un smartphone, du contenu pédagogique sont parfois donnés par le biais d'applications rendant la vie des collégiens sans Smartphone/ Tablette encore plus compliquée

L'objectif est que, dans plusieurs années, les enfants sans smartphone au collège ne soient plus marginaux, mais une minorité significative voire la majorité

Éducation Thérapeutique du Patient - Listes des programmes

Un programme d'éducation thérapeutique du patient se définit comme un ensemble coordonné d'activités d'éducation destinées à des patients et à leur entourage et animées par une équipe de professionnels de santé avec le concours d'autres acteurs (éducateur en activité physique adaptée, psychologue, patients-partenaires, etc.). Un programme personnalisé est établi en concertation avec le patient. Il prend en compte ses besoins, ses attentes et ses préférences, s'insère dans la stratégie thérapeutique et est ajusté tout au long de la prise en charge (HAS-Inpes, 2007).

Une action éducative ciblée personnalisée en ETP est un apprentissage pratique, ponctuel, mis en œuvre par un professionnel de santé formé à l'ETP pour répondre à un besoin éducatif précis du patient et lié à la stratégie thérapeutique au sens large

(exemples : apprentissage d'une auto-surveillance, automesure, gestion quotidienne des traitements médicamenteux, compréhension de la maladie...).

Cliquez sur le bouton ci-dessous pour accéder au listing des programmes par spécialité en Ille-et-Vilaine !



[Listing programmes ETP](#)

Messagerie Sécurisée Santé (MSS) : Pourquoi l'utiliser ?

La MSSanté, en bref

Pour les professionnels libéraux



MSSanté signifie "**M**essenger **s**écurisée de **s**anté". Il s'agit d'un service de messagerie destiné aux professionnels du social, du médico-social et de la santé, permettant l'échange sécurisé de données sensibles.

Pourquoi utiliser la MSSanté ?

1. **Pour se protéger en tant que professionnel de santé**

Les adresses MSSanté permettent de **respecter le secret médical**, cadre posé par la CNIL et le code de la santé publique. La MSSanté protège ainsi la responsabilité des professionnels habilités à échanger des données de santé.

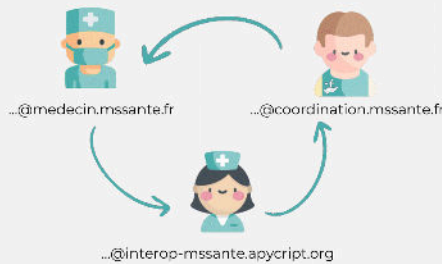
2. **Pour éviter les vols de données de santé.**

Ces données pourraient ensuite faire l'objet de demandes de rançon, elles pourraient être revendues, utilisées dans des campagnes de phishing, etc...)

3. **Pour favoriser le partage d'information nécessaire à la bonne prise en charge des patients**

Avec qui puis-je échanger en MSSanté ?

Vous pouvez échanger en MSSanté **avec tous les professionnels équipés d'une adresse MSSanté.**



i Pour **reconnaître une adresse MSSanté**, c'est facile : ce sont les adresses qui comportent le mot « mssante » dans leur nom de domaine (partie de l'adresse après le @).

Comment s'équiper d'adresse(s) MSSanté ?

Vous pouvez vous tourner vers un **opérateur du marché (consulter le listing)** ou bien vers la solution gratuite de l'agence du numérique en santé, **Mailiz** (attention vous ne pourrez créer que des boîtes aux lettres personnelles / nominatives avec cet outil). **Votre éditeur de logiciel métier** peut aussi vous guider pour trouver une solution de messagerie sécurisée intégrée à votre logiciel métier !

Vous pouvez également contacter votre Délégué du Numérique en Santé de l'assurance maladie pour vous accompagner dans ce processus.

Avoir une adresse Apicrypt et MSSanté ?

Oui c'est possible ! Si vous avez déjà une adresse Apicrypt V1 (exemple : xxx@medical56.apicrypt.org) vous pouvez créer gratuitement une adresse Apicrypt (V2) qui est compatible avec les échanges MSSanté en suivant **ce tutoriel**.

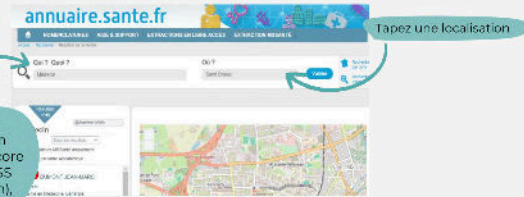
Vous aurez alors deux adresses sur la même interface, vous permettant d'échanger sous les deux formats (Apicrypt et MSSanté). **N'oubliez pas de paramétrer votre nouvelle adresse Apicrypt V2 dans votre logiciel métier.**

Comment trouver l'adresse MSSanté d'un correspondant ?

Rendez-vous sur l'annuaire santé !

L'annuaire santé répertorie toutes les adresses MSSanté des professionnels équipés du territoire Français.

Tapez le nom d'un professionnel, le nom d'une structure (ou encore son numéro de FINESS pour plus de précision), etc...



<https://annuaire.sante.fr/web/site-pro>

Contacts

- Vous exercez dans le département 22 : cjsps22@assurance-maladie.fr
- Vous exercez dans le département 29 : cjs.cpam-finistere@assurance-maladie.fr
- Vous exercez dans le département 35 : dns35@assurance-maladie.fr
- Vous exercez dans le département 56 : cjs.cpam-vannes@assurance-maladie.fr

Les événements à venir



Sensibilisation TND de l'enfant à destination des MG

La CPTS Ille et Flûme organise une sensibilisation sur les **TND de l'enfant** à destination des **médecins généralistes** le **Mardi 14 Mai de 20h à 22h** à la salle Hoëdic - rue des courtines à Montgermont.

Cette soirée sera animée par un binôme d'experts : **Dr Christian Plassart, pédiatre à Betton** et **Dr Vincent Heidreich, pédopsychiatre à la Plateforme de Coordination et d'Orientation des TND (PCO TND 35)**.

Au programme :

- Informations sur les TND
- Présentation de la PCO TND 35
- La place du MG (évaluation, coordination, orientation)

Inscrivez-vous ici : **Soirée TND - Mardi 14/05 de 20h à 22h**

Un repas sera proposé.



Forum des dispositifs le Mercredi 19 Juin de 10h à 16h à Chartres-de-Bretagne

La Communauté 360 d'Ille et Vilaine, en partenariat avec l'ERHR Bretagne, le DAC'tiv, APPUI-SANTÉ RANCE-ÉMERAUDE et le PTSM 35 organise un forum des dispositifs le **Mercredi 19 Juin, de 10h à 16h à Chartres de Bretagne**. De nombreux services, équipes mobiles, dispositifs viendront présenter leur activité de soutien, d'accompagnement, d'appui. Ces dispositifs s'adressent aux personnes en situation de handicap, aux familles et proches aidants, ou aux professionnels.

Le forum est ouvert à tous, il concerne donc les professionnels de santé, du médico-social et les patients. N'hésitez pas à en parler autour de vous. L'affiche peut être téléchargée.

Vous pouvez vous inscrire ici ou en flashant le Qrcode sur l'affiche : **Je m'inscris**

Info CPTS : Dialogue de gestion annuel

La CPTS Ille et Flûme est une association financée par l'Assurance Maladie dans une perspective de coordination et d'accompagnement des acteurs santé d'un territoire défini par ces mêmes acteurs. Ceux-ci sont libres d'adhérer et de participer aux actions de l'association. Chaque année, la CPTS Ille et Flûme réalise son bilan annuel avec l'ARS et l'Assurance Maladie et définit les perspectives de l'année à venir. Il s'agit du **dialogue de gestion**, qui a lieu chaque année, pour la CPTS Ille et Flûme, début juillet. Ainsi, les membres du Bureau, du Conseil d'Administration et la coordinatrice de l'association se réunissent en juin à plusieurs reprises pour préparer cette rencontre. Nous ne manquerons pas de vous faire un retour dans la prochaine lettre d'information qui sera diffusée en juillet. Vous souhaitez en savoir plus sur l'organisation de l'association ? N'hésitez pas à prendre contact avec la CPTS. Tous les informations relatives à l'association seront également présentées lors de la prochaine Assemblée Générale qui aura lieu à l'automne prochain.

**Vous souhaitez transmettre une information via la CPTS ?
N'hésitez pas à envoyer un mail à coordination.cptsilletflume@gmail.com**

CPTS Ile et Flûme
8 Rue Marin Marie
35760 MONTGERMONT
cptsilletflume@gmail.com

La CPTS Ile et Flûme est sur
Linkedin !



[Se désinscrire](#)